

НАСЕКОМЫЕ МОНГОЛИИ

Выпуск 1

МОНГОЛ ОРНЫ ШАВЪЖ

1-р цуврал



ИЗДАТЕЛЬСТВО «НАУКА»
Ленинградское отделение
Ленинград · 1972

editum 28.3.1972

ACADEMY OF SCIENCES
OF THE USSR

ACADEMY OF SCIENCES
OF THE MPR

THE JOINT SOVIET-MONGOLIAN COMPLEX BIOLOGICAL
EXPEDITION

BIOLOGICAL RESOURCES AND NATURAL CONDITIONS
OF THE MONGOLIAN PEOPLE'S REPUBLIC

V o l u m e I

ZOOLOGICAL INSTITUTE
OF THE ACADEMY OF SCIENCES
OF THE USSR

INSTITUTE OF BIOLOGY
OF THE ACADEMY OF SCIENCES
OF THE MPR

INSECTS OF MONGOLIA

N u m b e r 1

РЕДАКЦИОННАЯ КОЛЛЕГИЯ
ТРУДОВ СОВМЕСТНОЙ СОВЕТСКО-МОНГОЛЬСКОЙ КОМПЛЕКСНОЙ
БИОЛОГИЧЕСКОЙ ЭКСПЕДИЦИИ

Е. М. Лавренко (главный редактор), *Ц. Даважамц*, *П. Б. Виппер*,
Д. Банзрагч, *Л. Н. Медведев*, *Н. А. Банникова*
(ученый секретарь)

Редакционная коллегия выпуска:
А. Ф. Емельянов, *И. М. Кержиев* (ответственный редактор),
Л. Чогсомжав

B 1689



21. 4. 72

Tausch

В.В. ЖЕРИХИН

ДОЛГОНОСИКИ ПОДСЕМЕЙСТВА NANOPHYINAE
(COLEOPTERA, CURCULIONIDAE)
МОНГОЛЬСКОЙ НАРОДНОЙ РЕСПУБЛИКИ

V.V.Zherichin. Weevils of the subfamily Nanophyinae (Coleoptera, Curculionidae) of the Mongolian People's Republic

До сих пор долгоносики подсемейства Nanophyinae Монгольской Народной Республики оставались совершенно неизученными. В каталогах для "Монголии" приводилось три вида Nanophyinae: *Nanophyes* (s.l.) *alienus* Faust, *N.* (s.l.) *exiguus* Faust и *N.* (s.l.) *mongolicus* Faust (Bovie, 1909; Formanek und Melichar, 1916; Winkler, 1932; Klima, 1934). Все они в действительности описаны из сопредельных с МНР районов СССР и КНР.

Настоящая работа основана на результатах изучения материалов из Монгольской Народной Республики, хранящихся в коллекциях Зоологического института АН СССР и собранных в 1967-1970 гг. Советско-Монгольскими зоологическими экспедициями (всего 293 экз.). Кроме того, нами изучены сборы из сопредельных с МНР районов, хранящиеся в Зоологическом институте АН СССР (ЗИН) и в Зоологическом музее Московского университета (МГУ). Автор пользуется случаем выразить свою сердечную признательность Г.С.Медведеву и М.Е.Тер-Минасян, благодаря любезности которых он получил возможность обработать коллекции ЗИН, а также Л.В.Арнольди, Е.Л.Гурьевой, А.Ф.Емельянову, М.М.Кержнеру и М.А.Козлову, собиравшим в МНР Nanophyinae.

Род *CORIMALIA* Gozis, 1885.

К роду *Corimalia* Gozis относятся все виды Nanophyinae, известные нам из МНР; другие роды подсемейства, вероятно, вообще не представлены в Центральной Азии. Многие авторы включали ранее этот род в *Nanophyes* Schönh. в качестве подрода. Однако несомненно, что эта четко очерченная морфологически и экологически группа заслуживает выделения в род, как признается рядом совре-

менных специалистов. *Corimalia Gozis* включает около 40 видов, распространенных почти исключительно в аридных районах Палеарктики, от Канарских островов до Монголии и западных частей Китая включительно; один вид описан из Южн. Африки и один (вероятно, ошибочно включенный в этот род) - с Филиппин. Все виды, насколько известно, связаны с тамарисковыми (*Tamaricaceae*).

В сборах из Монгольской Народной Республики нами обнаружено 8 видов, из которых 2 вида и 1 подвид являются новыми для науки. Следует отметить, что все они найдены пока только на западе, юго-западе и юге МНР (не восточнее Южно-Гобийского аймака).

Corimalia aliena (Faust, 1890); рис. 2.

= *Nanophyes auliensis* Pic, 1901 : 90, syn. nov.

(FAUST, 1890: 63, 103 - указание для Монголии относится к Тувинской АССР).

Убс.: сев.-зап. берег оз. Урэг-Нур, 17 УП 1968 (Е.), 2 экз.
Г.-Алт.: Шаргын-Гоби, 10 км В Баяна, 23 УШ 1967 (Е.,К.), 3 экз.
Б.-Хонг.: 5 км В Цаган-Булака, 15 УШ 1969 (К.), 1 экз.; р.Туйн-Гол, 29 УП 1926 (Кир.), 1 экз.; устье р. Байдраг-Гол, 20-21 УШ 1967 (Е.,К.), 14 экз.; вост. берег оз. Адгийн-Цаган-Нур, 19-20 УШ 1967 (К.), 2 экз. У.-Ханг.: вост. берег оз. Тацын-Цаган-Нур, 2 УШ 1969 (К.,М.Кз.), 14 экз.

Описан из "степи у реки Кемчик" (Тувинская АССР). В просмотренных коллекциях имеются экземпляры из восточной части Казахстана, из Таджикистана и Киргизии. Указан также с Кавказа (Formanek, Melichar, 1916) как *N. auliensis* Pic. В Зоологическом музее МГУ имеется 3 экз. неопisanного вида с Большого Кавказа, очень близкого к *C. aliena* (Faust); вероятно, указание для Кавказа относится к этому новому виду. Сведений об экологии *C. aliena* (Faust) в литературе нет. В МНР собран на *Tamarix* (оз. Тацын-Цаган-Нур; окрестн. Цаган-Булака) и, по-видимому, на *Myricaria* (р.Туйн-Гол и оз.Урэг-Нур). В Казахстане (Кокпекты, 17 УП 1965, И.Сукачева, 12 экз.; хр. Саур, р.Караунгир, 10-11 УП 1965, И.Сукачева, 5 экз. Зоологический музей МГУ) собран на речных отмелях на ближе не определенных тамарисковых, вероятно *Myricaria*.

Жгутик усиков у этого вида обычно отчетливо 5-члениковый, но иногда 6-й членик не вполне присоединен к булавке. Последний случай наблюдался только у самок. Изменчивость числа члеников жгута усиков у *C. discreta* Voss и *C. gyrate* Peuerh. уже отмечалась Э.Фоссом (Voss, 1964). По-видимому, это явление довольно широко распространено у видов *Corimalia Gozis*; ниже оно отмечается также для *C. pilosella* Voss и *C. mongolica* (Faust). В связи с этим разделение рода на подроды, отличающиеся по числу члеников жгута усиков, как это принято в литературе, представляется необоснованным.

Следует отметить очень значительную изменчивость этого вида. Особенно непостоянен покров верхней стороны тела, который может быть образован тонкими прилегающими волосками и узкими волосковидными чешуйками или только последними. Форма чешуек варьирует от заостренных до тупых, окраска — от белой до желтой и желто-коричневой. При этом чешуйки на четных и нечетных промежутках надкрылий иногда бывают окрашены различно, так что надкрылья выглядят полосатыми. Всегда сохраняется образованный густыми белыми чешуйками рисунок на переднеспинке (срединная и боковые полосы) и надкрыльях (прищитковое и плечевые пятна), но форма и величина компонентов этого рисунка изменчивы. Голова, а также бока и низ тела всегда покрыты густыми белыми чешуйками, почти скрывающими фон; на анальном стерните они иногда менее густо расположены. Шов надкрылий часто более или менее рыжеватый, до темно-коричневого. В материале с оз. Тацын-Цаган-Нур имеется два очень мелких экземпляра (длина тела 2.5 мм), с трудом отличимых от очень близкой *C. languida* (Voh.); однако судя по относительно длинной голово-трубке, узкой булаве усиков, слабой перетяжке переднеспинки и слабо закругленным бокам надкрылий, они все же принадлежат к *C. aliena* (Faust).

Описанный М.Пиком из Джамбула (Казахстан) *N. auliensis* Pic, судя по оригинальному описанию, вполне идентичен с этим видом. Имеющиеся в коллекции ЗИН АН СССР экземпляры из окрестн. Джамбула относятся к *C. aliena* (Faust).

Corimalia pilosella Voss, 1960; рис.3.

Убс.: сев.-зап. берег оз.Урэг-Нур, 17 УП 1968 (Е.), 1 экз.
Кобд.: 15 км Ю Булгана, 29 УП 1970 (К.,М.Кз.), 3 экз.; 30 км С хр. Их-Хавтгийн-Нуру, 26 УП 1970 (М.Кз.), 1 экз.; ур. Ёлхон, 30 км ЮВ Алтая, 26-27 УП 1970(К.,М.Кз),3 экз. Г.-Алт.: 30 км ЗСЗ Бидж-Алтая, 21 УП 1970 (Е.), 5 экз.; 10 км СЗ г.Хатан-Хайрхан-Ула, 17 УП 1970 (Н.), 1 экз.; 15 км ЗСЗ Дзахоя, 15 УП 1970 (М.Кз.,Н.), 6 экз.; Шаргын-Гоби, 10 км В Баяна, 23 УШ 1967 (Е.,К.), 1 экз. Б.-Хонг.: оазис Эхин-Гол, 12 УШ 1969 (А.), 2 экз.; 5 км В Цаган-Булака, 15 УШ 1969 (К.), 1 экз.; ур. Дзун-Мод, 60 км Ю сомона Шинэ-Джинст, 10-11 УШ 1969(Г.,К.,М.Кз.),10 экз.; 100 км Ю Шинэ-Джинст, 30 УШ 1970 (Н.), 1 экз. Ю.-Гоб.: 70 км Ю Ноёна, 23 УШ 1969(К.), 2 экз.; 20 км З Барун-Бугатын-Худука, 26 УШ 1969 (М.Кз.),1 экз.;40 и 60 км В Талын-Билгэх-Булака, 17 УШ 1969 (К.), 9 экз.; 10 км В Суджийн-Худука, 2 УШ 1967 (Е.),8 экз.; 10 км С г.Онч-Хайрхан-Ула, 4 УШ 1967 (Е.), 1 экз.; Бордзон-Гоби, 80 км ЮВ Номгона, 5-8 УШ 1967 (Е.), 2 экз.

Был описан из Вост. Афганистана. В коллекциях ЗИН АН СССР имеется 11 экз., собранных на южном берегу оз. Иссык-Куль в 40 км В Рыбачьего 6 УП 1966 г. Е.Л.Гурьевой. Как в Киргизии, так и в

МНР собран на *Reaumuria songorica* (Pall.) Maxim., Tamaricaceae (устное сообщение А.Ф.Емельянова и И.М.Кержнера); Э.П.Нарчук собран (г.Хатан-Хайрхан-Ула) на цветущем *Tamarix* sp.

Э.Фосс (Voss, 1960) при описании поместил этот вид в подрод *Pseudocorimalia* Voss вместе с очень далекой от нее *C. exsanguis* Voss. Как уже сказано выше, сохранение подродов, различающихся по числу члеников жгутика усиков, невозможно, ввиду изменчивости этого признака в пределах вида. Часть наших экземпляров обладает 5-члениковым (а не 6-члениковым, как указано Фоссом) жгутиком, но у многих 6-й членик отделен от булавы, как это отмечено выше для *C. aliena* (Faust). В остальном экземпляры из МНР вполне подходят под описание Фосса, но большей частью несколько крупнее (до 2.5 мм), и темный мазок имеется лишь на 3-м промежутке надкрылий. Экземпляры из Киргизии обладают более темной, коричневато-желтой окраской, пятна на надкрыльях у них иногда почти черные, у одной особи широко затемнены бока надкрылий. Этот вид без сомнения наиболее близок к *C. aliena* (Faust), хотя и очень заметно отличается от него отсутствием чешуек и рисунка на верхней стороне и много более редкими чешуйками на нижней стороне тела, направленными косо назад и несколько приподнятыми щетинковидными волосками надкрылий, более короткой головотрубкой, более короткими и толстыми усиками, совершенно прямолинейными боками переднеспинки и неясными плечевыми бугорками. Следует отметить, что хотя волосной рисунок и отсутствует, но волоски на боках и средней линии переднеспинки и на прищитковом и плечевых участках надкрылий заметно гуще, чем на остальной их поверхности.

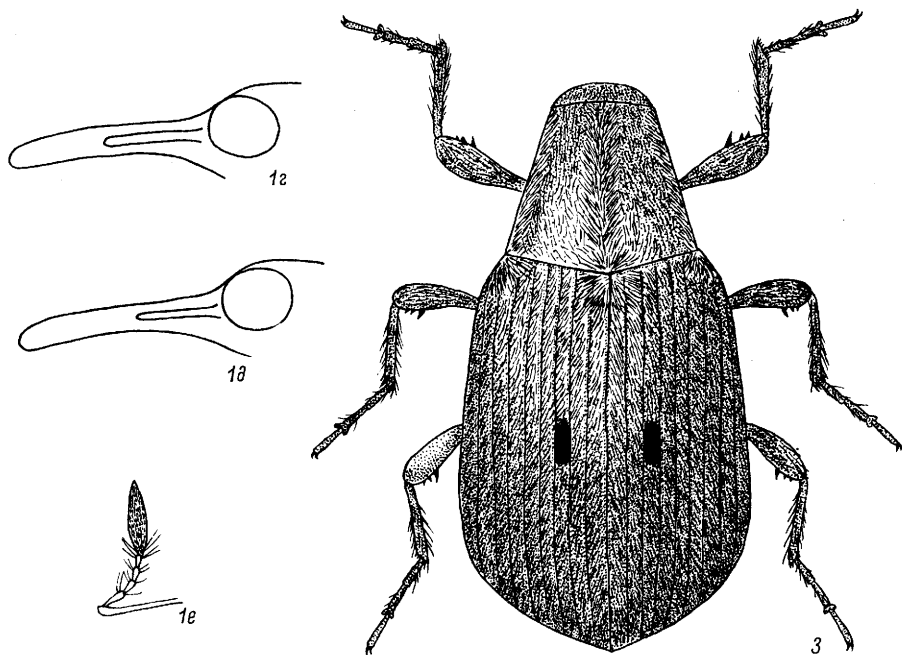
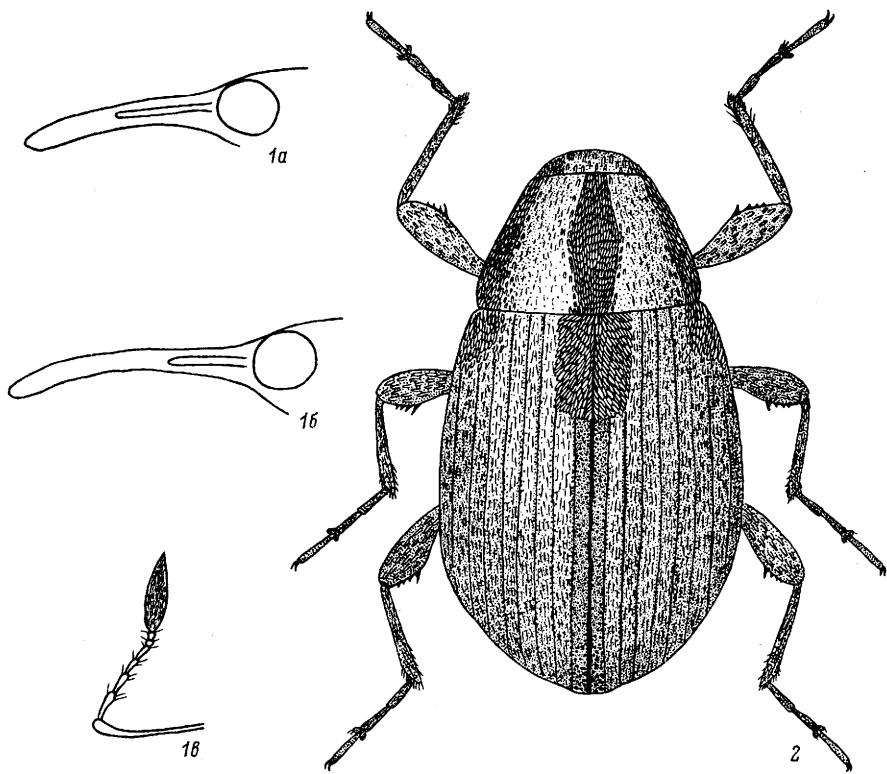
Corimalia fausti orientalis Zherichin, subsp. n.

От номинативного подвида отличается почти исключительно более крупными размерами (2-2.2 мм). Волоски верхней стороны тела немного толще и короче, более чешуевидные. В остальном очень сходен с *C. fausti fausti* (Reitt.). Новый подвид обнаруживает такую же изменчивость окраски (у многих особей в той или иной степени затемнены голова, переднеспинка и шов надкрылий), волосного рисунка (переднеспинка в равномерных волосках или с более или менее заметной продольной волосной полосой посередине, пришовное пятно надкрылий более или менее резкое), строения усиков (жгутик или отчетливо 5-члениковый, или 6-й членик не вполне присоединен к булаве) и вооружение бедер (обычно с 3, но у некоторых особей с 2

Рис. 1-3. *Corimalia*.

1, а-в. *C. gurjevae*, sp.n. 1, г-е. *C. hyalina*, sp.n. 2. *C. aliena* (Faust). 3. *C. pilosella* Voss.

1, а, г - головотрубка ♂; 1, б, д - то же ♀; 1, в, е - усик; 2, 3 - общий вид.



зубцами), как и номинативный.

Кобдоский аймак: ур. Ёлхон, 30 км юго-восточнее Алтая, 26-27 УП 1970 (И.М.Кержнер), 6 ♂ (в том числе голотип), 9♀; там же, 26 УП 1970 (Э.П.Нарчук), 3♀; 15 км южнее Булгана, 29 УП 1970 (И.М.Кержнер, М.А.Козлов), 12 ♂ 16 ♀.

Номинативный подвид описан из Закавказья (дол. Аракса). Широко распространен (Предкавказье, Закавказье, нижнее Поволжье, Южн. Урал, Казахстан, Средняя Азия), на восток доходит до предгорий Ферганского хребта (пойма р. Караункур, ЗИ У 1961, Е.Л.Гурьева, 3 экз. в колл. ЗИН АН СССР). На западе ареала (до Западно-Казахстанской обл. включительно) обычен, в Средней Азии сравнительно редок. Личинка развивается в плодиках различных видов *Tamarix*. Сведений о экологии монгольского подвида нет.

Corimalia gurjevae Zherichin, sp.n.; рис. 1, а-в, 4.

Светло-коричневый, слабо блестящий; ноги несколько светлее, диск переднеспинки темнее; нижняя сторона тела, дорсальная поверхность бедер, вершины голеней и лапки темнее, черноватые. Покрит совершенно равномерно густыми, белыми, волосковидными чешуйками, более густыми только на лбу, где они абсолютно скрывают покровы. На промежутках надкрылий эти чешуйки образуют по три неправильных ряда. Они отсутствуют только на головотрубке, нижней поверхности лапок и внутренней поверхности голеней; в последнем случае они заменены тонкими, приподнятыми, довольно длинными, темными волосками.

Голова полушаровидная, поперечная. Глаза крупные, черные, не выступают из контура головы. Лоб между глазами узкий, вдвое уже головотрубки. Пунктировка головы густая и мелкая, не вполне ясная. Головотрубка равна по длине голове и переднеспинке вместе (♀) или немного короче (♂), слабо и равномерно (у ♀ сильнее) изогнута, на самом основании в белых чешуйках, в базальной половине с латеральными киями, мелко и негусто точечная, далее от места прикрепления усиков в более редких (особенно у ♀) точках. Усики прикреплены несколько проксимальнее (♀) или несколько дистальнее (♂) середины головотрубки. Стебелек усиков далеко заходит за передний край глаза, почти прямой, на вершине изогнут и сильно булавовидно утолщен; 1-й членик жгутика усиков утолщен; 2-й - тоньше и немного короче, слегка расширен к вершине; 3-й - такой же формы и толщины, но немного короче 2-го; 4-й - равен по длине 3-му; все эти членики отчетливо длиннее своей ширины. 5-й членик такой же толщины, как предыдущий, короткий, слабо поперечный. 6-й членик маленький, поперечный, отделен от булавы. Эта последняя короче жгутика, заостренная. Переднеспинка поперечная (отношение ее длины к ширине основания 5:8), от основания кпереди сужена, спереди со слабой перетяжкой; основание плоско закруглено. Бока переднеспинки слабо за-

круглены. Чешуйки переднеспинки направлены вперед, маскируют скульптуру; те из них, которые расположены посредине основного края, направлены косо вперед. Скульптура образована густыми и довольно грубыми, но неглубокими точками. Надкрылья выпуклые, в плечах слегка расширены, на $1/5$ шире основания переднеспинки, далее почти параллельносторонние, с очень слабо закругленными боками, в вершинной трети широко и плавно закруглены. Длина надкрылий относится к их ширине как 7:5. Чешуйки на надкрыльях направлены назад, в пришитковой области на пришовном промежутке - косо назад. Бороздки глубокие, с густыми мелкими точками. Промежутки слабо выпуклые, вдвое шире бороздок, их скульптура замаскирована чешуйками, образована густой, но слабой шагреневкой. Бедра сильно утолщены, с тремя острыми зубцами, из которых проксимальный - самый крупный. Голени прямые, внутренний край их на основании с выемкой. Лапки равны по длине голеням, их 1-й и 2-й членики одинаковые, длиннее своей ширины, на вершине снизу с двумя короткими шипиками. Коготковый членик тонкий, равен по длине всем остальным. Коготки на основании с очень слабым зубцом. Длина тела 1.2-1.3 мм.

Принадлежит к группе видов, у которых тело полностью покрыто равномерно густыми чешуйками, не образующими рисунка. До сих пор представители этой группы были известны преимущественно из Сев.Африки и лишь *C. pruinosa* (Faust) - из Туркмении. Новый вид легко отличается от ранее описанных, кроме *C. pruinosa* (Faust) и *C. inconspicua* (Bris.), более крупными размерами. У *C. pruinosa* (Faust) лоб шире, чешуйки очень густые, совершенно скрывающие фон, головотрубка длиннее; у *C. inconspicua* (Bris.) чешуйки более редкие и иной формы (овальные, а не линейные), бороздки надкрылий более широкие. Мелкие темные особи несколько сходны с крупными *C. exigua* (Faust), но легко отличаются более широкими, не заостренными на вершине, менее волосковидными чешуйками и 6-члениковым (по крайней мере, у изученных особей) жгутиком усиков.

Виды этой группы до сих пор считались обладающими 5-члениковым жгутиком усиков; однако Э.Фосс (Voss, 1964a) указал на то, что у *C. atritarsis* (Pic)[=*C. mutica* (Peuerh.)], у Фосса ошибочно названа *C. mutata* Peuerh.] он бывает 6-члениковым.

Гоби-Алтайский аймак: 10 км СЗ г. Хатан-Хайрхан-Ула, 17 УП 1970 (Э.П.Нарчук), на цветущем *Tamarix*, 1 ♀; 15 км ЗСЗ Дзахоя, 26 УШ 1970 (М.А.Козлов), на *Tamarix* sp., 1 ♀. Баян-Хонгорский аймак: оазис Эжин-Гол, 13 УШ 1969, на *Tamarix* sp. (Е.Л.Гурьева), 1 ♂ 1 ♀; оазис Дзун-Мод в 60 км Ю сомона Шинэ-Джинст, 10 УШ 1969, на *Tamarix* sp. (Е.Л.Гурьева), 4 ♂, в том числе голотип, 5 ♀; там же, 10 УШ 1969 (М.А.Козлов), 3 ♂ 2 ♀; там же, 28 УШ 1970 (Э.П.Нарчук), 1 ♀; Талын-Билгэх-Булак, 18 УШ 1969, на *tamarix* sp. (М.А.Козлов), 1 ♂.

Corimalia mongolica (Faust, 1889); рис. 5.

(FAUST, 1889 : 475 - указание для Монголии относится к КНР).

Кобд.: 15 км Ю Булгана, 29 УП 1970 (М.Кз.), 1 экз. Б.-Хонг.: оазис Эхин-Гол, 11-14 УШ 1969 (А., Г., К.), 62 экз.; ур. Дзун-Мод, 60 км Ю сомона Шинэ-Джинст, 10 УШ 1969 (М.Кз.), 1 экз.

Описан с "реки Эдзинэ" в "Центральной Монголии" (р.Эдзин-Гол, провинция Внутренняя Монголия, Китай). В Зоологическом музее МГУ хранится 1 экз. с этикеткой "Семиречье, уроч. Куголодзор, 10 У 1925, Б.Родендорф". 35 экз. этого вида, собранных Л.В.Пэк в Киргизии (Казарман, пойма р. Атай, 26-27 УИ 1969 и 23 УП 1969), были любезно переданы нам С.Б.Шабалиной. Экземпляры из МНР и Семиречья вполне сходны с хранящимися в ЗИН АН СССР типами И.Фауста. Экология не изучена. Близ Эхин-Гола, в Семиречье и в Киргизии собран с ближе не определенных видов тамариска.

В первоописании Фаустом (Faust, 1889: 475) не было указано число экземпляров в типовой серии, имеется лишь пометка "многочисленен". В ЗИН АН СССР хранится 149 экз. этого вида из сборов Г.Н.Потанина, по которым он был описан. 13 из них не могут считаться принадлежащими к синтипам. Это 10 экз. с этикетками "Mong. centr. 16-17 УП 1886 G.Potantin", "Nanophyes mongolicus Fst.d. Faust" и "к. А.Яковлева" и 3 экз. с этикетками "Mongol.Potantin", "Nanophyes mongolicus Fst" и "В.Фауст 1900". Они были, вероятно, определены самим И.Фаустом, но позднее. Остальные 136 экз. снабжены этикетками "Mong. centr. 1886 G.Potantin", и 11 из них, кроме того, - этикеткой "Nanophyes (Corimalia) mongolicus n. sp.", написанной рукой И.Фауста. Эта серия и принимается нами за синтипы *C.mongolica* (Faust), а один из экземпляров с этикеткой Фауста обозначен нами как лектотип (обведен красной тушью).

Число члеников жгутика усиков у *C.mongolica* (Faust) непостоянно (5 или 4); при этом они начиная с 3-го очень короткие, явственно поперечные. В Монголии особи с отчетливо 5-члениковым жгутиком встречаются редко (10 экз. из 64 собранных). Внешне очень сходен с некоторыми видами, обладающими 4-члениковым жгутиком, такими как *C.minutissima* (Tourn.) и *C.pallidula* (Grav.). От первого вида легко отличается более узким телом и отсутствием вооружения на бедрах, от второго - сильнее закругленными и более покатыми сзади надкрыльями и отчетливой перетяжкой у переднего края переднеспинки. Среди видов с 5-члениковым жгутиком усиков нет сходных с *C.mongolica* (Faust).

Corimalia exsanguis Voss, 1960.

Б.-Хонг.: оазис Эхин-Гол, 11-14 УШ 1969 (К.), 1 экз.

Описан из южн. Афганистана (Кандагар). В Зоологическом музее

МГУ и в ЗИН АН СССР имеется материал из Туркмении (Иолатань, Узбой и Фараб) и Узбекистана (Сев. Кугитанг). В СССР и МНР, по-видимому, редок. Так, на севере хр. Кугитанг (ур. Акбаштау, 25 км ЮВ Дехканабада, высота 2000 м) этот вид был собран автором на *Tamarix* sp. лишь в очень незначительном количестве (3 экз.); одновременно там же встречены в массе другие виды (*C. fausti* Reitt., *C. minutissima* Tourn., *C. setulosa* Tourn.). В других районах также найдены лишь отдельные экземпляры.

Единственный экземпляр из Монголии отличается очень резкими коричневыми пятнами на переднеспинке и надкрыльях; таким же резким рисунком обладает и экземпляр из Фараба, собранный 2 IV 1913 А. Гольбеком. У особей из других пунктов эти пятна значительно светлее, красноватые, с нерезкими границами.

Corimalia hyalina Zherichin, sp.n.; рис. 1, г-е, 6.

Надкрылья, ноги, стебелек и жгутик усиков светло-желтые, просвечивающие, вершины голеней и члеников лапок темнее, булава усиков и зубцы на бедрах почти черные, шов и часто боковой край надкрылий рыжеватые; три последние стернита брюшка желтые; середина 1-го и 2-го стернитов светлее их боков. Средне- и заднегрудь снизу и на боках черная. Голова и переднеспинка более или менее рыжеватые. Голова, бока груди и низ тела в густых белых волосковидных чешуйках, скрывающих покровы; на вершине брюшка они более редкие. Верх тела и ноги в тонких, довольно густых белых волосках, совершенно не скрывающих фон. На промежутках надкрылий волоски образуют по два-три неправильных ряда.

Голова полукруглая, поперечная. Глаза округлые, черные, не выступают из контура головы. Лоб узкий, почти линиевидный. Голово-трубка короче переднеспинки (σ) или равна ей по длине (φ), цилиндрическая, почти прямая, с развитыми боковыми киями, заходящими вперед за место прикрепления усиков; медиальный киль тонкий, на основании неясный, отделен от них точечными бороздками. Вершина тонко и редко пунктирована, особенно у φ , у которой головотрубка много тоньше, чем у σ , и более блестящая. Усики прикреплены посередине головотрубки (φ) или несколько проксимальнее (σ). Стебелек усиков почти прямой, на вершине булавовидно утолщен и изогнут, достигает переднего края глаза. Жгутик короче стебелька, его 1-й членик в основании тонкий, далее сильно утолщается, следующие три членика одинаковые, тоньше и приблизительно на 1/4 короче 1-го, длина его больше ширины. Все членики жгутика на вершине с несколькими длинными торчащими волосками, по длине приблизительно равными самому членику; волоски на 4-м членике толще и длиннее, щетинковидные; такие же волоски имеются на 5-м членике, вошедшем в состав булавы. Эта последняя равна по длине первым трем членикам жгутика вместе, довольно узкая, заостренная. Переднеспинка втрое

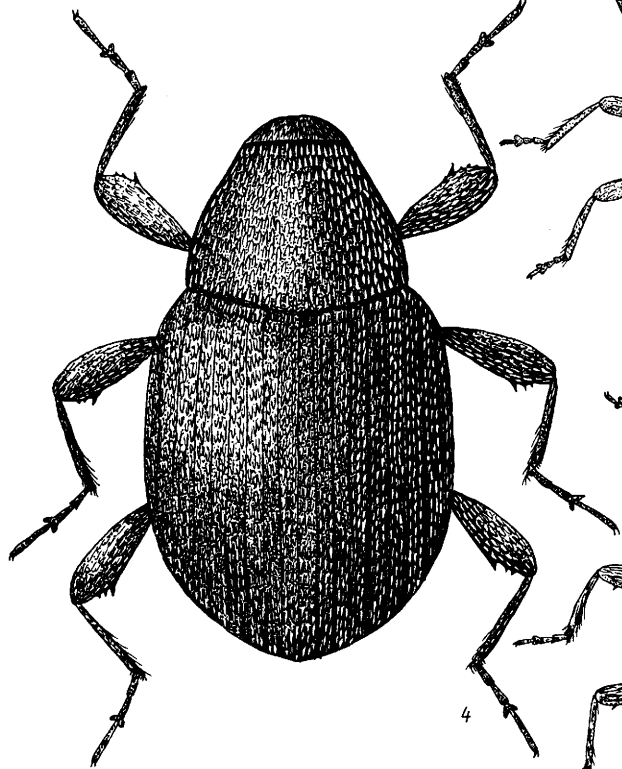
короче надкрылий, поперечная (отношение длины к наибольшей ширине 3:5), у основания на небольшом протяжении почти параллельносторонняя, далее закругленно сужена кпереди; перед вершиной со слабой перетяжкой, основание ее с обеих сторон довольно сильно прямолинейно скошено к шитку. Пунктировка переднеспинки густая, грубая, но неглубокая, слегка морщинистая. Надкрылья овальные, выпуклые, в плечах слегка расширены (на 1/6 шире переднеспинки), далее равномерно и слабо расширяются к середине, кзади от середины так же плавно и слабо сужены, сзади довольно сильно покаты. Плечевые бугорки имеются, но не выступают. Длина надкрылий относится к их наибольшей ширине как 3 : 2. Бороздки тонкие и неглубокие, со слабыми точками. Промежутки выпуклые, много шире бороздок, в очень густых и крайне тонких, плохо заметных точках. Бедрa булавовидные, с ясным и довольно длинным острым зубцом, дистальнее со вторым, маленьким зубцом или зернышком. Голенн прямые, на внутреннем крае на основании с выемкой, далее в длинных приподнятых темных волосках. Лапки короче голеней, их коготковый членик немного короче первого и второго вместе. Длина тела 1.5-1.7 мм.

Новый вид близок к *C. aphyllae* (Peyerh.), *C. unidentata* (Pic) и *C. piffli* Voss. Как и они, он обладает относительно удлинненными и менее круто покатыми сзади надкрыльями, чем *C. minutissima* (Tourn.), к которому эти виды близки, и по форме тела напоминает скорее *C. pallidula* (Grav.), у которого оно, однако, несколько более широкое и плоское, и бедра лишены зубцов. Судя по рисунку и описанию П.Пейеримхоффа (Peyerimhoff, 1929), *C. aphyllae* (Peyerh.) несколько короче и шире и бедра у него с одним зубцом. У имеющихся в нашем распоряжении экземпляров *C. unidentata* (Pic) из Кизляра (коллекция ЗИН АН СССР) волоски на теле тоньше и менее густые, зубец на бедрах короче, притупленный, 3-й и 4-й членики жгутика усиков короче, почти квадратные. Что касается *C. piffli* Voss, то у него, судя по оригинальному описанию (Voss, 1964b), волоски на промежутках надкрылий расположены в один ряд.

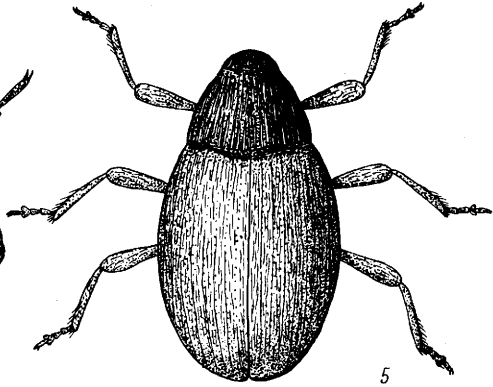
Кобдоский аймак: 15 км Ю Булгана, 29 УП 1970 (М.А.Козлов), 1 ♀.
Гоби-Алтайский аймак: Шаргын-Гоби, 10 км СВ Баяна, 23 УШ 1967 (А.Ф.Емельянов), 1 ♀.
Увэр-Хангайский аймак: вост. берег оз. Тацын-Цаган-Нур, 2 УШ 1969, на *Tamarix* sp. (М.А.Козлов), 2 ♂; там же, на *Tamarix* sp. (И.М.Кержнер), 10 ♂, в том числе голотип, 14 ♀.
Баян-Хонгорский аймак: вост. берег оз. Адгийн-Цаган-Нур, 19-20 УШ 1967, на *Tamarix* sp. (И.М.Кержнер), 2 ♂ 1 ♀; Тороин-Булак, 13 км В Цаган-Булака, 15 УШ 1969, на *Tamarix* sp. (И.Кержнер, М.А.Козлов), 15 ♂ 16 ♀; Талын-Билгэх-Булак, 16 УШ 1969 (И.Кержнер), 7 ♂ 5 ♀; там

Рис. 4-7. *Corimalia*, общий вид.

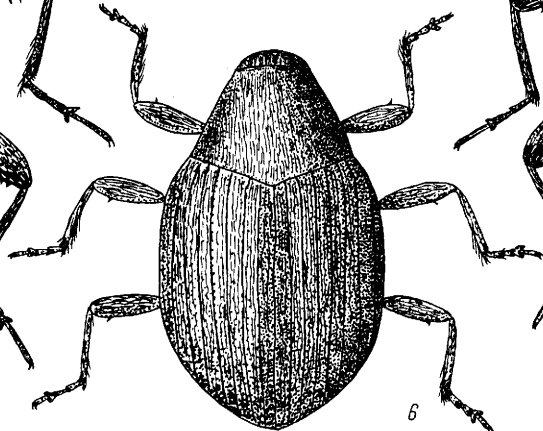
4. *C. gurjevae*, sp.n. 5. *C. mongolica* (Faust). 6. *C. hyalina*, sp.n. 7. *C. exigua* (Faust).



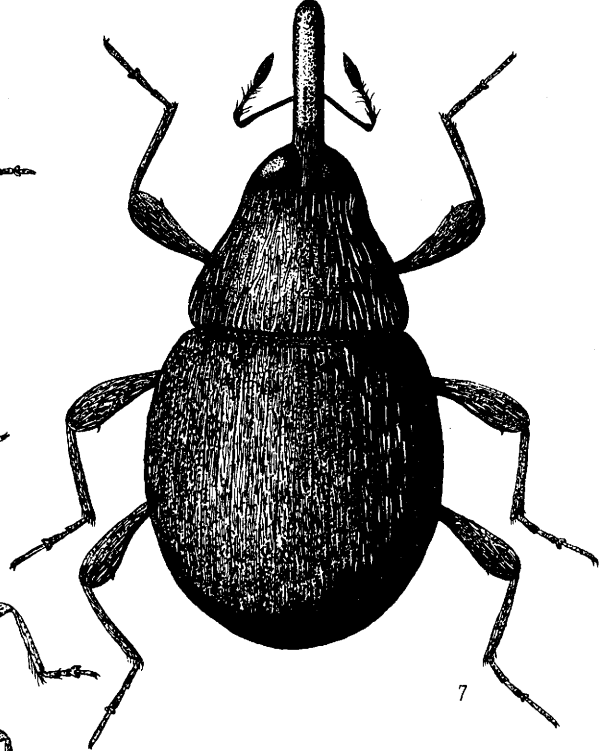
4



5



6



7

же, 18 УШ 1969, на *Tamarix* sp. (М.Козлов), 2 ♀. Южно-Гобийский аймак: 60 км В Талын-Билгэх-Булака, 17 УШ 1969 (И.Кержнер), 3 ♂ 5 ♀; Тост-Ула, 40 км Э Гурван-Тэс, 19-20 УШ 1969 (М.Козлов), 1♂ (по мнению И.М.Кержнера - ошибочная этикетка).

Corimalia exigua (Faust, 1889); рис. 7.

(FAUST, 1889 : 475 - указание для Монголии относится к КНР).

Кобд.: 15 км Ю Булгана, 29 УП 1970 (М.Кз.), 1 экз. Г.-Алт.: 15 км ЭСЗ Дзахоя, 26 УШ 1970 (М.Кз.), 12 экз. Б.-Хонг.: оазис Эжин-Гол, 11-14 УШ 1969 (А.,Г.,К), 92 экз.; ур. Дзун-Мод, 60 км Ю сомона Шинэ-Джинст, 10-11 УШ 1969 (Г.,М.Кз.), 4 экз.

Описан с р. Эдзин-Гол по сборам Г.Н.Потанина. В ЗИН 2 синтипа с этикеткой „Mong.cent. 1886, G.Potanin“ (один из них, ♂, обозначен нами как лектотип), обширный материал из Бугаса близ Хами (пров. Нинся, Китай) и 1 экз. с южн. берега оз. Иссык-Куль. В МНР собран с тамариска, на Иссык-Куле - с *Reaumuria songorica*.

Л и т е р а т у р а

- BOVIE A. 1909. Coleoptera. Fam. Curculionidae. Subfam. Nanophyinae. Genera Insectorum, 98 : 1-10.
- FAUST J. 1889. Insecta, a cl. G.N.Potantin in China et in Mongolia novissime lecta. XV. Curculionidae. Horae Soc. Ent. Ross., 24 : 421-475.
- FAUST J. 1890. Beiträge zur Kenntniss der Coleopteren-Fauna Südwest-Sibiriens. Öfv. Finska Vet. Soc. Förh., 32 : 53-106.
- FORMANEK R., MELICHAR L. 1916. Die Rüsslergattung Nanophyes und ihre Arten. Wien. Ent. Ztg., 35 (3-4) : 65-79.
- KLIMA A. 1934. Curculionidae, subfam. Nanophyinae. In: JUNCK, SCHENKLING. Coleopterorum Catal., XXIX, 135 : 1-26.
- PEYERIMHOFF P. de. 1929. Les Nanophyes (Col., Curculionidae) du *Tamarix aphylla* L. (*N. muticus*, n. sp., *N. gyratus*, n. sp., *N. aphyllae*, n. sp.). Bull. Soc. Ent. France, 1929 : 179-185.
- PIC M. 1901. Coléopteres nouveaux d'Orient, Arménie et Tunisie. L'Échange, 17, no. 204 : 89-91.
- VOSS E. 1960. Afganistans Curculionidenfauna nach den jüngsten Forschungsergebnissen zusammengestellt. Ent. Bl., 55(2):113-162.
- VOSS E. 1964a. Ergebnisse der Zoologischen Nubien-Expedition 1962. Coleoptera: Curculionidae. Ann.Naturh.Mus.Wien, 67 : 583-601.
- VOSS E. 1964b. Unbeschriebene Curculioniden aus Iran und Pakistan (Col.Curculionidae). Ent. Arb. Mus. G.Frey, 15(2) : 702-710.
- WINKLER A. 1932. Catalogus Coleopterorum Regionis Palaearcticae, II, Wien : 817-1698.