

НАСЕКОМЫЕ МОНГОЛИИ

Выпуск 9



ЛЕНИНГРАД
ИЗДАТЕЛЬСТВО „НАУКА”
Ленинградское отделение • 1984

ACADEMY OF SCIENCES
OF THE USSR
ZOOLOGICAL INSTITUTE

ACADEMY OF SCIENCES
OF THE MPR
INSTITUTE OF GENERAL
AND EXPERIMENTAL BIOLOGY

**THE JOINT SOVIET-MONGOLIAN
COMPLEX BIOLOGICAL EXPEDITION**

INSECTS OF MONGOLIA

NUMBER 9

РЕДАКЦИОННАЯ КОЛЛЕГИЯ

ИЗДАНИЙ СОВМЕСТНОЙ СОВЕТСКО-МОНГОЛЬСКОЙ КОМПЛЕКСНОЙ
БИОЛОГИЧЕСКОЙ ЭКСПЕДИЦИИ

Е. М. Лавренко, В. Е. Соколов (гл. редакторы), *Ц. Даважамц, О. Шагдарсүрэн,*
П. Б. Виннер, Н. Улзийхутаг, Л. Г. Бязров (ученый секретарь)

Главный редактор серии
директор Зоологического института АН СССР *О. А. Скарлато*

Редакционная коллегия серии
А. Ф. Емельянов, В. Ф. Зайцев, И. М. Кержнер (зам. гл. редактора).
М. А. Козлов (ученый секретарь), *Г. С. Медведев, Б. Намхайдорж,*
А. Цэндсүрэн, Л. Чогсомжав (зам. гл. редактора)

Ответственный редактор выпуска
Б. А. Коротяев

ПРЕДИСЛОВИЕ

9-й выпуск справочного пособия „Насекомые Монголии“ подготовлен по материалам, собранным Советско-Монгольскими зоологическими экспедициями в 1967-1969 гг. и Совместной советско-монгольской комплексной биологической экспедицией в 1970-1981 гг. В нем использованы также другие материалы по фауне Монголии, хранящиеся в коллекциях СССР, МНР, Венгрии и ГДР.

Выпуск включает 28 статей 28 авторов, сотрудников Зоологического и Палеонтологического институтов АН СССР, Биолого-почвенного института Дальневосточного научного центра АН СССР, Института леса и древесины Сибирского отделения АН СССР, Института биологии Якутского филиала Сибирского отделения АН СССР, Института зоологии АН Казахской ССР, Института зоологии и паразитологии АН Литовской ССР, Иркутского и Киевского государственных университетов, Института общей и экспериментальной биологии АН МНР, Монгольского государственного университета.

Значительную часть выпуска составляет работа Г.В. Николаева и Ж. Пунцагдулам о пластинчатоусых жуках Монголии.

Как и в предыдущих выпусках, в ряде случаев помещены данные о фауне сопредельных с МНР районов СССР и Китая.

В выпуске приведены сведения более чем о 650 видах. 9 родов и подродов и 84 вида и подвида описаны как новые для науки.

Фаунистические данные излагаются так же, как в предыдущих выпусках. Звездочкой (*) перед названием отмечены виды, которые впервые указываются с территории МНР. В квадратные скобки заключены фаунистические данные по сопредельным с МНР районам (в статьях о фауне Монголии). Принятые сокращения указаны ниже.

Аймаки МНР (последовательность перечисления и сокращения)

- | | |
|------------------------------|----------------------------------|
| 1. Б.-Улг. - Баян-Улэгэйский | 10. С.-Бат. - Сухэ-Баторский |
| 2. Убс. - Убсунурский | 11. Вост. - Восточный |
| 3. Дзаб. - Дзабханский | 12. Кобд. - Кобдоский |
| 4. Хубс. - Хубсугульский | 13. Г.-Алт. - Гоби-Алтайский |
| 5. А.-Ханг. - Ара-Хангайский | 14. Б.-Хонг. - Баян-Хонгорский |
| 6. Булг. - Булганский | 15. У.-Ханг. - Увэр-Хангайский |
| 7. Сел. - Селенгинский | 16. Ср.-Гоб. - Средне-Гобийский |
| 8. Центр. - Центральный | 17. Ю.-Гоб. - Южно-Гобийский |
| 9. Хэнт. - Хэнтэйский | 18. В.-Гоб. - Восточно-Гобийский |

Сокращения фамилий основных коллекторов

- | | |
|-----------------------------|------------------------------|
| А. - Арнольди Л.В. | Мг. - Мягмарсурэн Д. |
| Г. - Гурьева Е.Л. | М.Кэ. - Козлов М.А. |
| Г.Мд. - Медведев Г.С. | Мх. - Михно П.С. |
| Г.-Г. - Грум-Гржимайло Г.Е. | Н. - Нарчук Э.П. |
| Е. - Емельянов А.Ф. | Нд. - Намхайдорж Б. |
| З. - Зайцев В.Ф. | П. - Потанин Г.Н. |
| И. - Иванов А.И. | Пд. - Пунцагдулам Ж. |
| К. - Кержнер И.М. | П.Кэ. - Козлов П.К. |
| Кд. - Кандыбина М.Н. | С. - Сугоняев Е.С. |
| Кир. - Кириченко А.Н. | Тк. - Ткаченко М.И. |
| Кл. - Клеменц Е.Н. | Тм. - Томашинский Н.Г. |
| Кн. - Кондратьева М.И. | Х. - Хомзе Б.А. |
| Кш. - Кашкаров В.А. | Ч. - Чогсомжав Л. |
| Л.Мд. - Медведев Л.Н. | Ю. - Юрганова(-Вяткина) К.В. |

Сокращения географических терминов

- | | |
|-----------------|--------------------|
| г. - гора, горы | окр. - окрестности |
| кол. - колодец | ур. - урочище |
| пер. - перевал | ущ. - ущелье |
| р. - река | хр. - хребет |
| оз. - озеро | |

Слова, производные от "восток", "запад", "север" и "юг", сокращаются следующим образом:

1. При указании положения одного пункта относительно другого - до В, З, С, Ю. Например, 5 км Ю [южнее] Улан-Батора.

2. При указании положения части относительно целого - до вост., зап., сев. и южн. Например, сев. [северный] склон.

При указании географического распространения используются сокращения: ср. - средний, центр. - центральный (Ср.Азия, Центр. Азия).

В.В.ЖЕРИХИН

НОВЫЕ ДАННЫЕ О ДОЛГОНОСИКАХ РОДА
CORIMALIA GOZIS (COLEOPTERA, CURCULIONIDAE)
МОНГОЛИИ

V.V.Zherichin. New data on the weevil genus
Corimalia Gozis (Coleoptera, Curculionidae)
in Mongolia

До сих пор с территории Монгольской Народной Республики было известно 8 видов подсемейства *Nanophyinae* (Жерихин, 1972, 1976). Недавно Б.А.Коротяев сравнил экземпляры из Монголии и Киргизии, определенные мной как *Corimalia pilosella* Voss, с типом этого вида и установил, что определение было ошибочным. Экземпляры настоящей *C.pilosella* Voss имеются в коллекции Зоологического института АН СССР из Юго-Восточного Ирана (Бампур-Каскин, ЗИ УП 1898, Зарудный), Туркмении (Репетек, 8 IX 1896, Ангер) и Таджикистана (Чиличор-Чашма западнее Шаартуза, 20 IV 1962, Крыжановский). Вид же, определявшийся мной ранее как *C.pilosella* Voss, в действительности является новым и описывается ниже. Однако в новых материалах из Монголии имеется и один экземпляр настоящей *C.pilosella* Voss (Баян-Хонгорский аймак, 70 км южнее Шинэ-Джинста, Улдзийт-Гол, на Tamarix, 5 УП 1981, Коротяев). Таким образом, в фауне Монголии теперь известно 9 видов *Nanophyinae*.

Corimalia reasmuriae Zherichin, sp.n.

Corimalia pilosella (non Voss, 1960): Жерихин, 1972:559, рис.3.

Тело коричневато- или красновато-желтое, надкрылья более светлые, вершины бедер затемнены, бока средне- и заднегруди черные. Бока надкрылий часто более или менее затемнены (особенно у середины). 3-й промежуток надкрылий посредине с удлинненным коричневатым или почти черным пятном, изменчивым по величине и форме (обычно в форме узкого штриха), очень редко исчезающим. Шов надкрылий часто

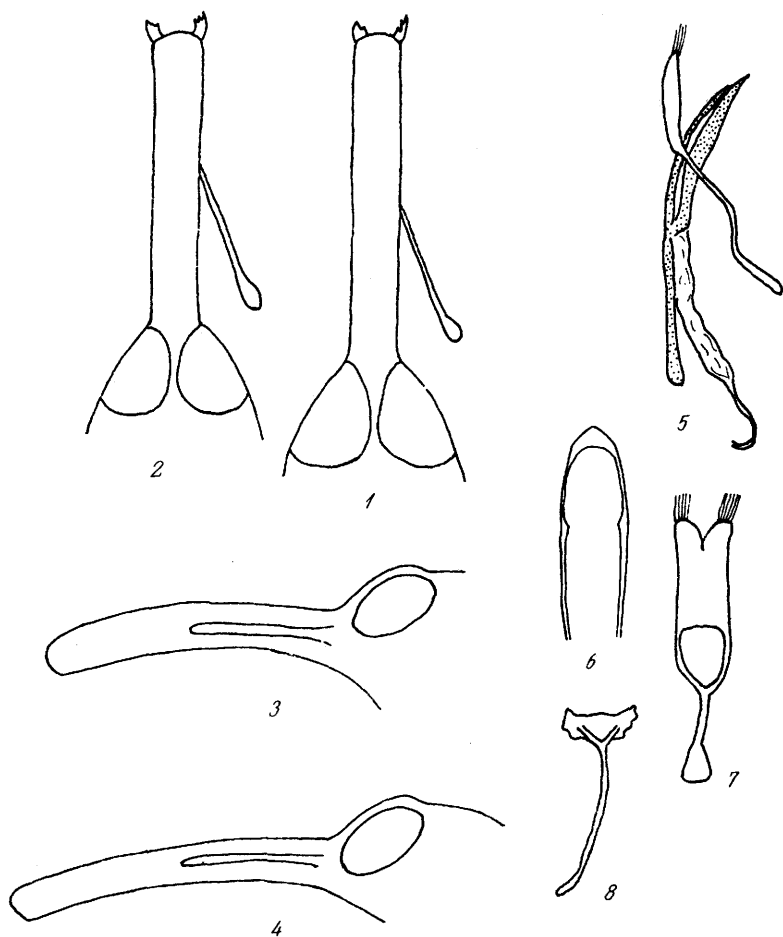


Рис.1-8. *Corimalia reaumuriae* sp.n.

1-4 - голова сверху и сбоку: 1, 4 - ♀, 2, 3 - ♂; 5 - эдеагус и термен сбоку; 6 - эдеагус сверху; 7 - термен сверху; 8 - spiculum gastrale.

несколько темнее диска. Переднеспинка иногда с неясными более темными пятнами.

Все тело, кроме головотрубки, в довольно длинных тонких не вполне прилегающих белых волосках; на лбу, средней линии и боках переднеспинки, боках средне- и заднегруди, основании 2-го и иногда 7-го промежутка надкрылий волоски гуще и более толстые, иногда чешуйковидные. Густота и форма волосков сильно изменчивы. Вершинная часть голеней и лапки с примесью тонких темных волосков.

Головотрубка у ♀ приблизительно равна по длине переднеспинке (рис.1, 4), у ♂ немного короче и толще (рис.2, 3), у обоих полов слабо и равномерно изогнутая, параллельносторонняя, блестящая, голая (кроме самого основания, куда заходят волоски со лба), в базальной части (до места прикрепления усиков) с двумя слабыми, неясно точечными параллельными бороздками. Усики прикреплены у середины головотрубки. Стебелек на вершине сильно булавовидно утолщен. 1-й членик жгутика толще остальных, сильно удлинённый; 2-й почти равен ему по длине, но значительно тоньше; 3-5-й приблизительно одинаковые, в 1.5-2 раза короче 2-го; 6-й сильно расширенный, бокаловидный, более или менее присоединен к булаве; последняя вместе с ним немного короче жгутика, заостренно-овальная, узкая, слабо асимметричная. Глаза большие, круглые. Лоб очень узкий, почти линейвидный.

Переднеспинка немного короче своей ширины в основании, впереди сильно сужена, с совершенно прямолинейными боками, с очень слабо двувьёмчатым основанием, в густых некрупных плоских точках.

Надкрылья в плечах отчетливо расширены, далее со слабо расширяющимися, почти прямолинейными боками, в апикальной четверти резко сужены к вершине, в профиль образуют единую пологую дугу с переднеспинкой, сзади круто покаты. Бороздки надкрылий неглубокие, неясно точечные; промежутки широкие, почти плоские, с неясной шагренировкой.

Бедра умеренно утолщенные, с крупным острым зубцом снизу, дистальнее которого расположены еще два (иногда, особенно у мелких особей - один) дополнительных зубца. Голени равны по длине бедрам, к вершине сильно расширены, очень слабо S-образно изогнуты, у ♂ передние голени несколько длиннее, прямые; тонкие щетинистые волоски в вершинной половине голени часто торчащие. Лапки тонкие, равны по длине голени; их 1-й и 2-й членики сильно вытянутые, удлиненно-треугольные, 3-й глубоко расщеплен, с узкими лопастями, значительно короче 2-го; коготковый членик длинный, очень далеко выступает из лопастей 3-го.

Гениталии ♂ - см. рис.5-8; эдеагус симметричный.

Длина тела (без головотрубки) 1.7-2.5 мм.

Голотип: ♂, Киргизская ССР, южный берег оз. Иссык-Куль, 40 км восточнее Рыбачего, 6 УП 1966, на *Reaumuria soongorica* (Pall.) Maxim. (Е.Л. Гурьева). Паратипы. Вместе с голотипом, 9 экз.; там же, 28 УП 1966 (Гурьева), 3 экз.; 5 УП 1966 и 15 УП 1979 (Емельянов), 3 экз. Тувинская АССР, оз. Амдайгын-Холь СВ северной оконечности оз. Убсу-Нур, на *Reaumuria soongorica*, 28 УП 1979 (Коротяев), 1 экз. Монголия. Кобдоский аймак: 10 км севернее Уэнча, 28

УП 1970 (Кержнер), 5 экз.; родник Нарийн-Булак, хр.Их-Хавтгийн-Нуру, 24 УП 1970 (Емельянов), 4 экз.; 15 км южнее Булгана, 29 УП 1970 (Кержнер, Козлов), 3 экз.; урочище Ёлхон, 20 км ЮВ Алтай на р.Бодончин-Гол, 26 и 27 УП 1970 (Кержнер, Чогсомжав, Козлов), 3 экз.; 30 км севернее хр.Их-Хавтгийн-Нуру, 26 УП 1970 (Козлов), 1 экз.; 10 УШ 1968 (Емельянов), 1 экз. Гоби-Алтайский аймак: 15 км ЗСЗ Дзахоя, 16 УП и 24-26 УШ 1970 (Емельянов, Зайцев, Козлов, Нарчук), 10 экз.; 30 км ЗСЗ Бидж-Алтая, 21 УП 1970 (Емельянов), 5 экз.; 25 км ЗСЗ оз.Бур-Нур, 17 УП 1970 (Емельянов), 1 экз.; родник Ушийн-Булак, 30 км СВ Бэгэра, 22 УШ 1970 (Зайцев), 1 экз.; родник Хайчи-Булак, 60 км ЮВ Бугата, 19 УП 1970 (Емельянов), 1 экз. Граница Гоби-Алтайского и Баян-Хонгорского аймаков у горы Чулатын-Билгэх, 27 У1 1973 (Г.Медведев), 2 экз. Баян-Хонгорский аймак: 35 км южнее Шинэ-Джинста, остепненная ковыльково-баглуровая пустыня, 1 УП 1981 (Коротяев), 2 экз.; 48 км южнее Шинэ-Джинста, солончак в мелкосопочнике, 21 УП 1981 (Коротяев), 1 экз.; 53 и 55 км южнее Шинэ-Джинста, остепненная симпегмово-реомюржевая пустыня, 1, 2 и 22 УП 1981 (Коротяев), 19 экз.; 70 км южнее Шинэ-Джинста, реомюржево-селитрянковая пустыня, 3-5 УП 1981 (Коротяев), 3 экз.; родник Дзун-Мод, 70 км южнее Шинэ-Джинста, 3 УП 1981 (Коротяев), 1 экз.; 10-11 УШ 1969 (Гурьева, Козлов), 10 экз.; 100 км южнее Шинэ-Джинста, 30 УШ 1970 (Нарчук), 2 экз.; 135-140 км южнее Шинэ-Джинста, близ такыра Толь-Булак, 13, 23 и 26 УП 1981 (Коротяев), 41 экз.; оазис Экин-Гол, 160 км южнее Шинэ-Джинста, 6, 8, 9, 12 УП и 3 УШ 1981 (Коротяев), 5 экз.; 11-14 УШ 1969 (Арнольди, Кержнер), 4 экз.; 5 км восточнее Цаган-Булака, 15 УШ 1969 (Кержнер), 1 экз. Южно-Гобийский аймак: 40 и 60 км восточнее ключа Талын-Билгэх-Булак, 17-19 УШ 1969 (Кержнер), 9 экз.; 70 км южнее сомона Ноён, 23-24 УШ 1969 (Кержнер), 2 экз.; 20 км западнее колодца Барун-Бугатын-Худук, 25-27 УШ 1969 (Кержнер, Козлов), 2 экз.; 10 км восточнее колодца Суджийн-Худук, 2 УШ 1967 (Емельянов), 8 экз.; 30 км ЮВ колодца Суджийн-Худук, 3 УШ 1967 (Емельянов), 1 экз.; 10 км севернее горы Онч-Хайрхан-Ула, 4 УШ 1967 (Емельянов), 1 экз.; Дзэмгин-Гоби, 80 км ЮВ Номгона, 5-8 УШ 1967 (Емельянов), 1 экз.; г.Цаган-Ула, котловина Нэмэгэту, 6-18 УШ 1949 (Эглон), 1 экз.; Дзэмгин-Гоби, 25 км ДДЗ Хайластын-Худука, 20 У1 1971 (Емельянов, Кержнер, Козлов), 29 экз.; 25 км ЮЗ Хайластын-Худука, Хушу-Сайр, 21 УП 1971 (Емельянов), 2 экз.; 25 км южнее г.Хан-Богдо, сайр Ундын-Гол, 23 У1 1971 (Емельянов), 4 экз.; г.Хара-Обо, 20 км ЮВ Баян-Обо, 8 УШ 1971 (Кержнер), 1 экз.; колодец Гун-Дайчин-Худук, 20 км ЗЮЗ Унэ-Худука, 8 УШ 1971 (Емельянов), 8 экз.; 25 км ССВ горы Агуй-Ула, 24 У1 1971 (Емельянов), 1 экз.; 13 км восточнее заставы Хайлан, 24-25

УШ 1969 (Кержнер), 1 экз. Восточно-Гобийский аймак: г.Номт-Ула, 30 км ЮЮВ и 30 км ВЮВ оз.Шохой-Нур, 26 У1 1971 (Емельянов), 1 экз.; 4 УШ 1971 (Кержнер, Г.Медведев, Козлов), 4 экз.; г.Тушилга, 10 км ЮЮВ Сайн-Шанда, 1 УШ 1971 (Кержнер), 1 экз.; южный берег оз.Тэнгэр-Нур, 25 У1 1971 (Козлов), 1 экз.; 10 км ВСВ ст.Эрдэнэ, 13-14 УШ 1975 (Сугоняев), 1 экз.; 25 км ССЗ Хувсгэла, 2 УШ 1971 (Емельянов), 1 экз.

Часть материала по этому виду была приведена мной ранее (Жерихин, 1972) ошибочно; так, собранный Э.П.Нарчук на тамариске экземпляр с г.Хатан-Хайрхан-Ула относится к *C.fausti orientalis*, экземпляр с оз.Урэг-Нур - к *C.aliens* Fst.

Голотип и большая часть паратипов - в Зоологическом институте АН СССР (Ленинград), 15 паратипов - в Зоомузее МГУ и коллекции автора (Москва).

В Южно-Гобийском и Восточно-Гобийском аймаках, по-видимому, несколько чаще, чем в других районах, встречаются мелкие (2 мм и менее) и темноокрашенные особи, однако они известны и из других частей ареала вида.

Габитуально *C. reamuria* напоминает виды из группы с развитым рисунком из чешуйковидных волосков на переднеспинке и надкрыльях - *C.aliens* Fst., *C. languida* Boh., *C.fausti* Reitt. и др., но легко отличается от всех известных видов характерным покровом из тонких щетинковидных волосков и прямолинейными от основания до вершины боками переднеспинки. Это пока единственный известный вид *Corimalia*, живущий на *Reamuria*. По устному сообщению А.Ф.Емельянова и И.М.Кержнера, в Монголии *C.reamuria* постоянно встречается на *Reamuria soongorica* (Pall.) Maxim.

Л и т е р а т у р а

- ЖЕРИХИН В.В. Долгоносики подсемейства *Nanophyinae* (Coleoptera, Curculionidae) Монгольской Народной Республики. - В кн.: Насекомые Монголии, вып.1. Л., 1972, с.557-568.
- (ЖЕРИХИН В.В.) ZHERICHIN V.V. Further contribution to the knowledge of Mongolian species of the genus *Corimalia* Gozis (Coleoptera: Curculionidae, Nanophyinae). - Acta Zool. Acad.Sci. Hung., vol.22, N 3-4, p.425-428.

Палеонтологический институт
Академии наук СССР,
Москва