

Contributions au Centenaire. — Le Trésorier a reçu comme contributions au volume du Centenaire :

MM. le D ^r A. CROS.....	50 fr.
J. JACQUET.....	20 —
F. PUGA BORNE.....	30 —

Don à la Bibliothèque. — E. B. Poulton. Hope Reports, XIV, 1904-1929; XV, 1915-1929; XVI, 1907-1929. Oxford 1929, 3 in-8° reliés (don de l'auteur).

Prix Porter-Chili 1930. — Notre généreux collègue le P^r Carlos PORTER ayant fait parvenir au Trésorier la somme de 500 francs destinée au prix Porter-Chili de 1930, la Société décide que la Commission du prix Dollfus sera chargée de déposer un rapport dans une prochaine séance.

Communications

Nouveaux Coléoptères du Nord-Africain

Soixante-quatorzième note :

Faune du Hoggar et des massifs voisins (*suite*) (1)

par P. DE PEYERIMHOFF

CURCULIONIDÆ

Aselepiadorrhynchus, Hylobinorum nov. gen. — *Caput globosum, liberum; oculi laterales, reniformes, frontem circumplectantes, inter se praesertim subtus ad gulam parum distantes, postice sulco profundo marginati; rostrum longum, crassum, subcylindricum, vix curvatum, scrobibus linearibus, profundis, obliquis, desuper vix visabundis, infra non procul ab oculos desinentibus; antennae versus ad tertiam partem anticam rostri insertatae, sat crassae, funiculo 7-articulato, clava magna, elliptica, 3-articulata; art. 1° et 2° ejusdem ferme longitudinis, suturis subtilibus rectis. Pronotum elongatum vel parum transversum, ad oculos non lobatum, basi arcuatum. Scutellum minutum, cordatum. Coleoptera ad humeros pronoto valde latiora, ver-*

(1) Voir dans le *Bulletin* de 1929 les notes 64 à 73, déjà consacrées à cette faune.

*sus apicem attenuata, 10-striata, epipleuris antice integris, declivitate apicali utrinque umbonata, deinde profunde impressa. Coxae anticae contiguae, mediae mesosterni processu anguste sejunctae, posticae valde distantes; femora clavata, leniter dentata; tibiae vix compressae, apice uncinatae, acetabula tarsorum posticorum dorsalia, supra aperta, utrinque fimbriata, extus ad radicem carinulata; tarsi crasse calceati, art. 3° bilobato, 4° primo et secundo simul aequilongo, unguis nec appendiculatis, nec divaricatis. Prosternum antice profunde arcuatim emarginatum, cavernis coxarum apice et summo aequidistantes, intrinsecus commissis; mesosternum oblique declive, epimero angustiore quam episterno; metasternum primo segmento abdominis longius, epimero ad basin angulato, deinde angustissimo. Segmentum ventrale primum post coxas secundo aequilongum, inter coxas triangulariter productum, postice emarginatum, 2^m tertio cum quarto simul aequilongum, ultimum obtrapezoideum, suturis rectis. — Corpus alatum, statura mediocri, pilis brevibus reclinatis, huc et illuc nonnunquam longioribus fasciculatis indutum, pulverulentum aut cereum. Larva vitam agit in fructibus *Asclepiadacearum*.*

A part sa sécrétion cireuse, ce nouveau genre a tout l'aspect, ainsi que bien des caractères morphologiques, du genre *Hylobius*. Il en diffère par le profond sillon qui isole les yeux en arrière, par les antennes insérées un peu avant le tiers apical du rostre et non très près de l'extrémité, par les scrobes peu visibles d'en haut et non prolongées en avant, par les élytres sans échancrure sous l'épaule au niveau de l'aile basale externe de l'épisterne métathoracique, par les calus antéapicaux et les dépressions qui y font suite bien moins marqués, par la carène incluse dans les corbeilles tarsales moins développée, etc. La biologie est toute différente. — MM. HELLER et HUSTACHE m'assurent qu'il ne correspond à aucun genre connu.

291. *Asclepiadorrhynchus selenostemmatis*, n. sp. — Fig. 1. — Long. (usque ad oculos) 8 mm.; lat (ad humeros) 3 mm. — *Elongatus, castaneus, tegumento nitidus, pilis reclinatis brevibus flavidis laxae, ad coleoptera autem in fasciculis longioribus parcissime dispositis indutus, albo-pulverulentus. Caput grosse punctatum, inter oculos pro-*

funde foveatum, ibique rostro crasso, irregulariter insculpto, medio carinulato, versus apicem sensim levigato, dimidio angustius. Antennae robustes, scapo oculum postice non attingente, funiculo subcylindrico, art. 2° quam 1°

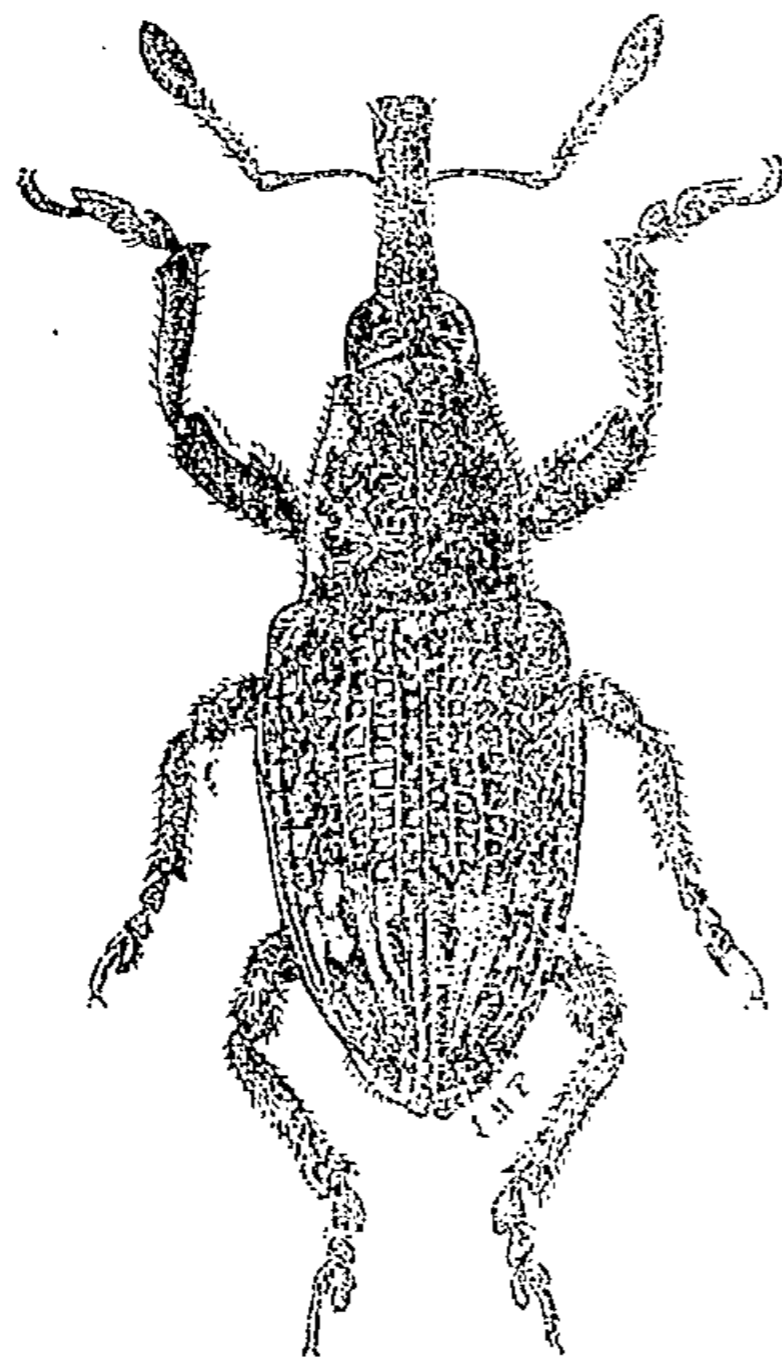


FIG. 1. — *Asclepiadorrhynchus solenostemmatis* Peyerh. (X 5,5). L'insecte est débarrassé de son enduit cireux, sauf sur les côtés du pronotum (figuré légèrement plus long qu'en réalité) et sur le tiers postérieur des élytres.

tenuiore ac dimidio brevior, sequentibus transversis, ultimis trinis latitudine crescentibus. Pronotum longius quam latius, elongato-trapezoideum, basi leviter biarcuata, lateribus vix rotundatis et ante apicem vix perspicue strangulatis, disco per grosse punctato, punctis versus basin et latera confluentibus. Scutellum dense albopilosum. Coleoptera ab humeris prominulis usque ad apicem fere recte attenuata, parum convexa, punctis magnis, profundis, subquadratis, regulariter in striis (dorso superficialibus, versus ad latera sensim sulcatis) redactis catenata, interstitiis valde angustioribus quam striis, dorso planis, versus ad latera carinatis, 1° (suturali) ad declivitatem posticam densius piloso, 2° et 3° ad tertiam posticam fasciculo floccoso unico, 4° fasciculis duobus, uno ad tertiam posticam anteposito, uno ad ter-

tiam anticam sito, ornatis, 5° ad declivitatem subito umbonato, coleopteris deinde profunde impressis, apice ipso leniter hianti. Subtus corrugato punctatus.

E regione Garamantum, fructu Solenostemmatidis argel semel genitus.

Tassili occidental : Tin-Tahart, un spécimen sorti en fin mai d'un fruit de *Solenostemma argel* légèrement atrophié.

Je dois la découverte de cet insecte à M. le D^r R. MAIRE qui, remarquant certaines capsules difformes de cette Asclépiadée y trouva des larves appartenant évidemment à un Curculionide. De quelques-unes de ces capsules rapportées à Alger, une seule a donné naissance à l'imago.

292. *Ceuthorrhynchus farsetiarum*, n. sp. — Long. 1,8-2,2 mm. — *Oblongus, totus et antennis niger, squamis ovalibus albariis interdum iricoloribus, strias exceptas tegumentum occultantibus perdense indutus, pilis albidis suberectis intermixtis. Caput vertice carinulatum, oculis parum convexis, rostro elongato, tenui, curvato, basi excepta squamea et pilosa nudo, nec carinato, nec sulcato, subtiliter dense fere usque ad apicem punctulato, antennis tenuibus, parce hirtis, scapo clavato, funicolo 7-articulato, art. 2° quam 1° sesquibreviore ac tenuiore, 3° et 4° longioribus quam latioribus triplo, ultimis ellipticis, clava fusiformi, apice acuta. Pronotum ad basin fere duplo latius quam longius, utrinque acute asperatum, confertim ocellato punctatum, lateribus postice subparallelis, a medio deinde subito attenuatis, collo magno strangulato, sulco longitudinali sat profundo. Coleoptera sesquilongiora quam latiora, dorso parum convexa, post basin deplanata, lateribus vix rotundata, ante apicem utrinque asperata, striis visibundis, punctis minimis setulas applicatas gignentibus instructis, interstitiis squamis ovalibus crasse imbricatis per 2 vel 3 in transversum sitis, setulis prominulis reclinatis, ornatis. Subtus perdense squamis albariis, hic et illuc iricoloribus tegumento adhaesis, absque pilis, indutus, episterno albosquamoso, abdominis ultimo segmento foveolato. Pedes elongati, femoribus vix clavatis inermibus, tibiis apice nigrosimbriatis, unguibus simplicibus. — ♂ rostro ejusdem et apud ♀ longitudinis, abdominis 1° segmento deplanato, ultimo segmento profundius, latius foveato, tibiis quaternis posticiis intus apice subtiliter calcaratis.*

Ad montes Garamantum, Farsetiis victitans.

Hoggar : Tit, Tamanrasset. — Tassili occidental : Amguid. — Régulièrement sur les Crucifères du genre *Farsetia*. — Aussi en Basse-Egypte (!).

Caractères morphologiques analogues à ceux du *C. assimilis* Payk. Pronotum un peu plus large, vestiture toute autre, extrêmement épaisse, souvent irisée, bien plus hété-

rogène, les poils des interstries plus grêles et nettement superposés aux larges squames. Plus petit que *C. squamifer* Schze., écailles de la vestiture plates et non concaves, pronotum non hirsute, fémurs sans trace de dents, etc.

293. *Nanophyes* (*Corimalia*) *multilineatus*, n. sp. — Long. 1,1 mm. — *Elongato ovatus, convexus, vix nitidus, supra et subtus metasterno excepto offuscato stramineus, capite tarsisque brunneis, pilis spissatis magna ex parte albidis, pronoto confertim dispersis, coleopteris lineatim ordinatis, ad humeros, 2^m, 4^{um}, 6^{um} interstitia congestis vestitus. Caput globosum, fronte inter oculos subplanos sat lata, crasse pilosa, rostro leniter curvato et pronoto ejusdem longitudinis, antennis ante medium insertatis, modice elongatis, funiculo 5-articulato. Pronotum trapezoideum, modice transversum, ad latera vix arcuatum, basi subtruncatum, alutacium, punctis vix indicatis, pilis albidis incrassatis saepius medio congestis. Coleoptera pronoto latiora, elongata, lateribus perparum curvata, striata, interstitiis latis, subplanis, 2^o præcipue, 4^o et 6^o densius, callo humerali crasse albopilosis. Pedes pilis brevibus appressis induti, femoribus clavatis, anticis inæqualiter bispinosis, tarsis elongatis et tibiis ejusdem longitudinis, art 1^o quam 2^o longiore.*

Hab. Saharam centram ad Tamarices.

Mouïdir : Tahount-Arak; Hoggar : In-Aurdjel; au début de mars, 3 spécimens sur *Tamarix* sp.

Suivant le tableau de H. BRISOUT (*l'Abeille*, VI, p. 315), on nommerait cet insecte *N. bilineatus* Tourn. Les types de TOURNIER étant aujourd'hui, d'après ce que m'a écrit M. PIC, en très mauvais état, j'ai été réduit à consulter le *bilineatus* de la collection AUBÉ (Muséum de Paris), cité par BRISOUT dans sa révision. L'insecte décrit ici en diffère par toute une série de caractères : couleur blonde et non « rouge testacé pâle », pubescence épaisse et non « très fine..., comme soyeuse... », condensée non seulement aux épaules et sur le 2^o interstrie, mais encore sur le 4^o et le 6^o; antennes insérées plus près de la base que de l'extrémité du rostre et non « au milieu de sa longueur » (TOURNIER), pronotum à ponctuation à peine indiquée, au lieu d'être nette et assez forte. Au surplus, la vestiture très particulière de ce *Nanophyes* le fera aisément reconnaître.

TOURNIER donne son *bilineatus* (*Ann. Soc. ent. Fr.* [1867], p. 569) comme « reçu des environs de Sétif ». Or la plupart des Coléoptères que l'auteur a décrits de cette localité, tels que *Mastax setifensis*, *Trachys Barnevillei*, *Anemia pilosa*, ont été reconnus de provenance égyptienne et sont, en tout cas, étrangers aux Hauts-Plateaux algériens. Quant à l'exemplaire de *N. bilineatus* de la collection AUBÉ, il porte « Russie mér^{le} » en étiquette manuscrite, et peut-être cette indication est-elle exacte.

Sur quelques *Agrilus* [COL. BUPRESTIDAE]

par A. MÉQUIGNON

I. Sur un *Agrilus* méconnu et nouveau pour la faune française, — Il y a 33 ans, ABEILLE DE PERRIN publia in *Rev. d'Ent.*, XVI [1897] un tableau des *Agrilus* paléarctiques suivi de remarques et descriptions. Il y décrit, p. 4 et 13, sur un individu unique de Moravie, une espèce voisine des *A. viridis* et *chrysoderes*, l'*A. epistomalis*, n. sp., dont, à ma connaissance, il n'a plus été parlé depuis. OBENBERGER lui-même qui, en 1927, a publié une étude détaillée sur les espèces de ce groupe (1) n'en fait nulle mention et aucune des formes nouvelles qu'il y décrit ne me paraît y correspondre.

En 1928, M. P. MARIÉ prit au fauchoir, aux environs de Larche (Basses-Alpes), un *Agrilus* que notre collègue THÉRY, après étude attentive, nomma en désespoir de cause et sans conviction *integerrimus* Ratzb. parce que les carènes des angles postérieurs du pronotum sont, chez cet individu, à peu près obsolètes.

Son attention ainsi éveillée, M. MARIÉ, en 1929, vers la fin juillet, chassant de nouveau à Larche vit sur un gros églantier bordant un chemin un grand nombre d'*Agrilus* qui se posaient sur les branches et les rameaux, mais sans

(1) *Agrilus communis mokrzeckii* n. sp., nebst Bemerkungen über die Agrilen der *viridis*-Gruppe, in *Ann. zool. Mus. polon. Hist. nat.*, VI, pp. 195-250, tab. 5 et 6.